

vydává

ZÁVAZNÝ BULLETIN č. SW13-066a SR R1

**TECHNICKÝ OBSAH TOHOTO DOKUMENTU JE SCHVÁLEN NA
ZÁKLADĚ OPRAVNĚNÍ DOA Č. EASA.21J.057.**

- 1. TÝKÁ SE :** Motorových kluzáků L 13 SW Vivat a L 13 SE Vivat s namontovanou vrtulí řady V 218.
- 2. DŮVOD :** V jednom případě bylo zjištěno použití podvržených dílů – vrtulí řady V-218. Vzhledem k dostupným informacím a podezření na použití dalších podvržených vrtulí nařizuje firma Evektor, spol. s r.o., držitel TC k motorovým kluzákům L 13 SW/SE, provést kontrolu zmíněných vrtulí namontovaných na všech motorových kluzácích L 13 SW/SE.
- 3. OPATŘENÍ :**

Provést kontrolu zastavěné vrtule, zda se nejedná o podvržený díl **kontrolou vrtule podle poznávacích znaků uvedených v textu bulletinu, včetně odpovídající průvodní technické dokumentace.**

V případě zjištění, že vrtule nesplňuje níže uvedené poznávací znaky nebo v případě pochybností, musí být vrtule okamžitě odstraněna a držitel TC letadla, firma Evektor, spol. s r.o. o tom musí být informován. Letoun může být dále provozován s jinou, schválenou vrtulí.

Firma Evektor, spol. s r.o. ve spolupráci s držitelem TC k vrtuli, firmou WOODCOMP provede šetření podezřelé vrtule a výsledek šetření sdělí provozovateli.

Po provedení kontroly uvede oprávněná osoba do záznamníku kluzáku zápis: „**Provedena kontrola montáže vrtule dle bulletinu SW13-066a SR**“ a připojí datum provedení a svůj podpis.
- 4. LHŮTA PROVEDENÍ:** Při nejbližší roční/100 hod prohlídce nebo do 3 měsíců od vydání bulletinu, podle toho co nastane dříve
- 5. PROVEDE :** CAMO
- 6. NÁKLADY HRADÍ :** Provozovatel
- 7. POTŘEBNÝ MATERIÁL :** Není
- 8. POSTUP PRÁCE :** Dle bulletinu.



evektor

Letecká 1008, 686 04 Kunovice, Czech Republic

9. PŘÍLOHY:

Nejsou

.....
Miroslav Hábl

Vedoucí projektu

Dne: 10. 12. 2015



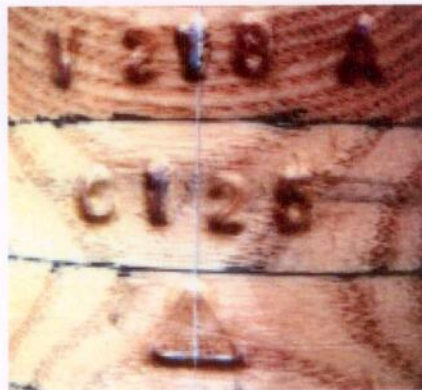
Poznávací znaky schválených vrtulí řady V 218, podle toho, kým byly vyrobeny.

1. Vrtule výrobce AERON, podnik ÚV Svazarmu Brno

Typ: V 218; V 218A

Značení: Na boku vrtulové hlavy vyražené razídkem velikost 6 mm – viz obr. 1:

- Typové označení: V 218, V 218A
- Třímístné výrobní číslo. Velikost čísel 6 mm
- Trojúhelníkový znak firmy AERON.



Obr. 1

Výrobní štítek: Žádný

Náběžná hrana: Okovaná segmenty z nerezavějícího plechu tl. 0,4mm

Barevné provedení: Transparentní lak, na špičkách černobílé pruhy. Může být i jiné barevné provedení.

Průvodní technická dokumentace: Atest

2. Vrtule VZLÚ, a.s. dle typového certifikátu SLI 81-03

Typ: V 218B

Značení: Uvnitř náboje červenou tužkou napsané výrobní číslo bloku

Výrobní štítek: Na boku vrtulové hlavy výrobní štítek VZLÚ – viz obr. 2

VÝZKUMNÝ A ZKUŠEBNÍ LETECKÝ ÚSTAV, a.s. BERANOVÝCH 130, 199 05 PRAHA - LETNANY	
Type :	<input type="text"/>
Ser. No. :	<input type="text"/>
TC :	<input type="text"/>
Pitch :	<input type="text"/>
Date :	<input type="text"/>

Obr. 2

Firemní štítek: Na obou listech je nalepen obtisk - logo VZLÚ

Náběžná hrana: Litá pryskyřice Heffed

Barevné provedení: Bílá barva, konce listů červené, zadní strana černý mat

Průvodní technická dokumentace: EASA Form 1 vydaný VZLÚ, a.s.

3. Vrtule Aleš Křemen nebo Woodcomp Propellers s r.o. dle typového certifikátu EASA.P.175

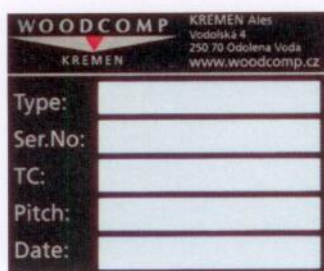
Typ: V 218B

Značení: Na boku vrtulové hlavy vyražené razídkem velikost 8 mm:

- typové označení (V 218B),
- celé výrobní číslo RR-MM-xx.

Výrobní štítek: Na boku vrtulové hlavy je nalepen

- samolepící štítek firmy Aleš Křemen – viz obr. 3



Obr. 3

nebo

- samolepící štítek firmy Woodcomp Propellers s.r.o. - viz obr. 4



Obr. 4

Firemní štítek: Na obou listech je nalepen samolepící štítek firmy Woodcomp Propellers s.r.o.

Náběžná hrana: Litá pryskyřice Raku-Tool

Barevné provedení: Transparentní lak, konce listů žluté, zadní strana černý mat

Průvodní technická dokumentace: EASA Form 1 – vydaný firmou Aleš Křemen nebo firmou Woodcomp Propellers s r.o.

Poznámky:

Pokud k vrtuli není doložena příslušná průvodní technická dokumentace, je nutno ji považovat za nezpůsobilou.